

Obraz: Kazanie na górze, J. Kastner, 1886 r.



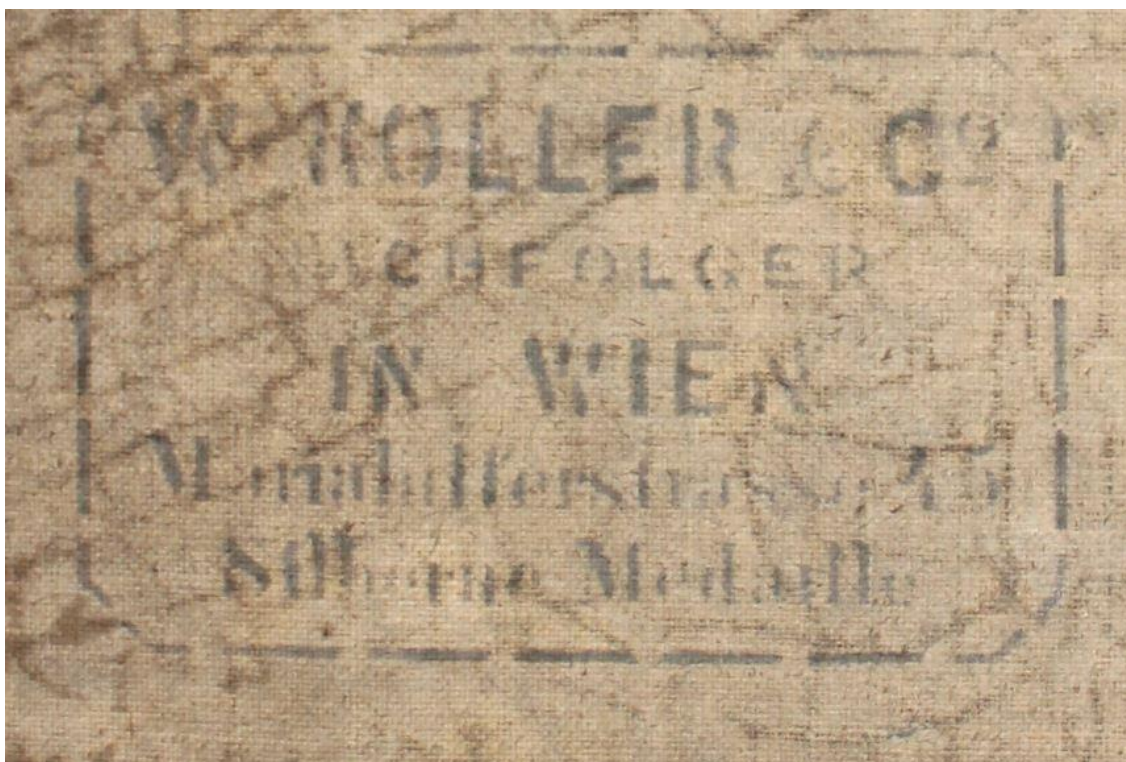
Prace konserwatorskie: Agnieszka Niemczyk

marzec 2024 r.

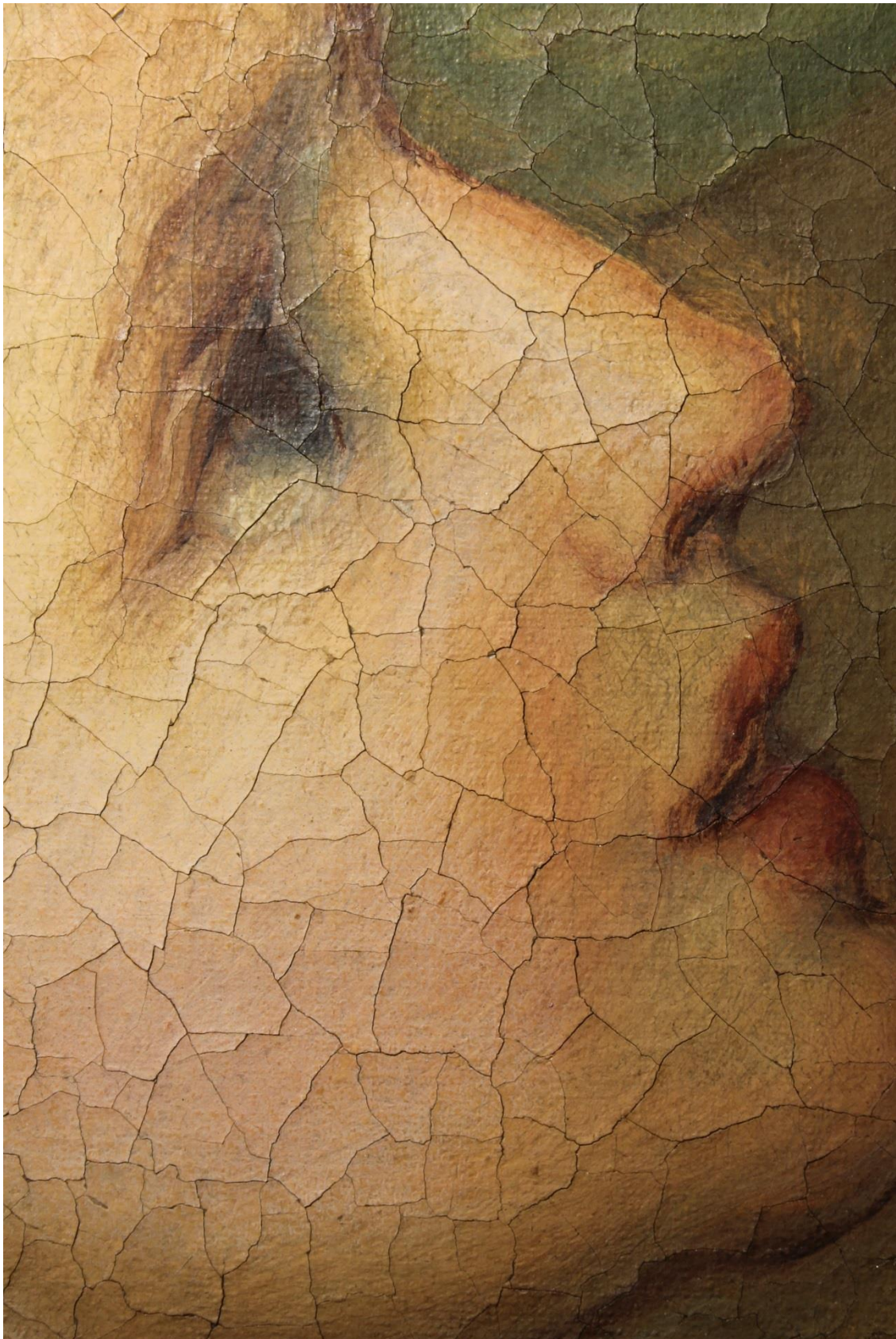
Prace konserwatorskie rozpoczęto wymontowaniem obrazu z ramy. Od tego momentu powstaje na bieżąco dokumentacja fotograficzna. Ma ona na celu udokumentowanie stanu zachowania dzieła przed konserwacją i w trakcie trwających prac naprawczych.

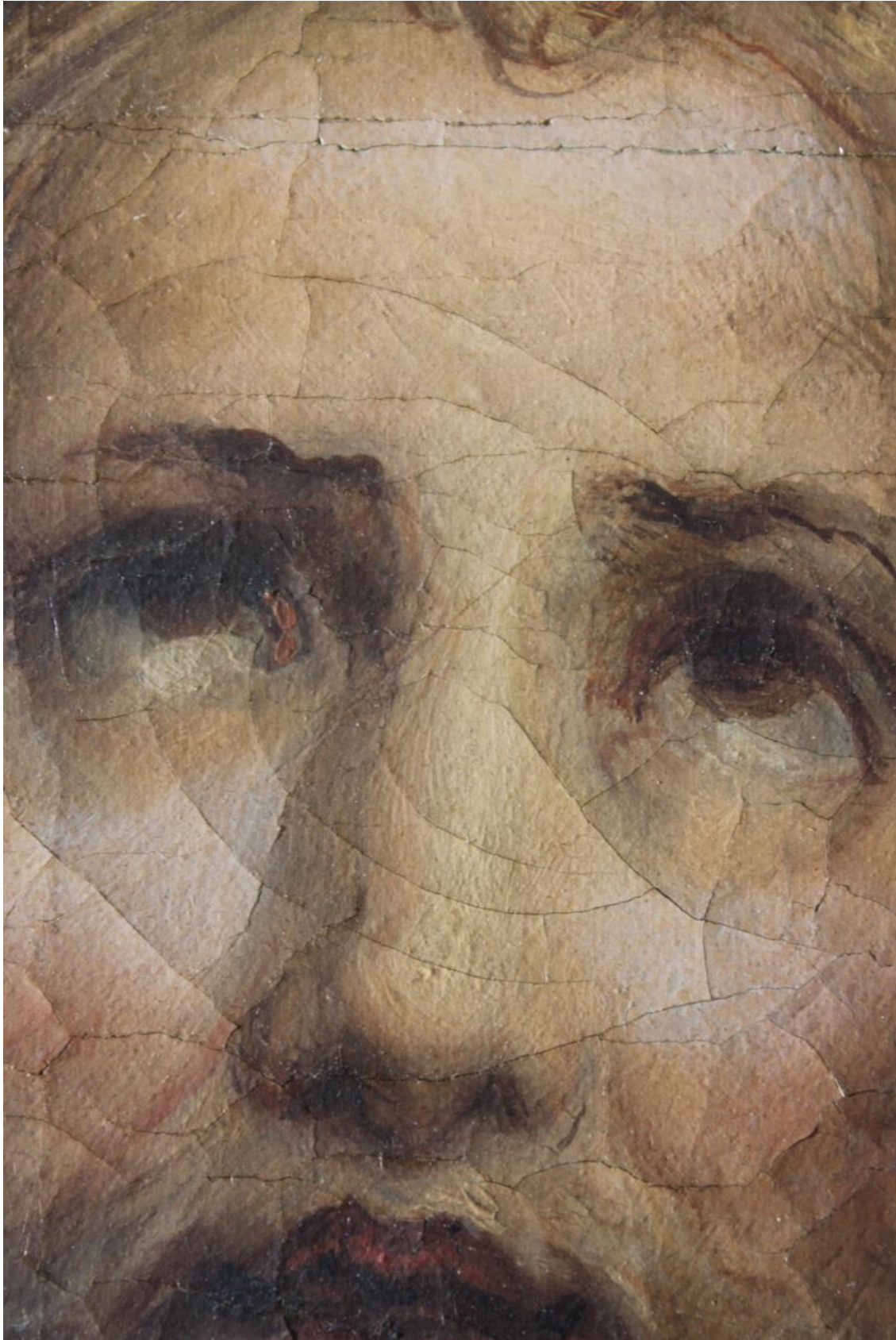


Wstępne oczyszczenie powierzchni płótna przed wymontowaniem z ramy. W trakcie tych prac uczytelniła się pieczęć wiedeńskiego warsztatu tkackiego.



Następnie przeprowadzono obserwacje powierzchni obrazu w świetle rozproszonym i bocznym aby wstępnie rozpoznać warstwy technologiczne tj. kolejno nakładane na płótno: zaprawę, malaturę i werniks.





Fragment twarzy Chrystusa z widocznymi pęknięciami warstwy malarskiej.



Fragment tła z przedstawieniem adorujących Aniołów.



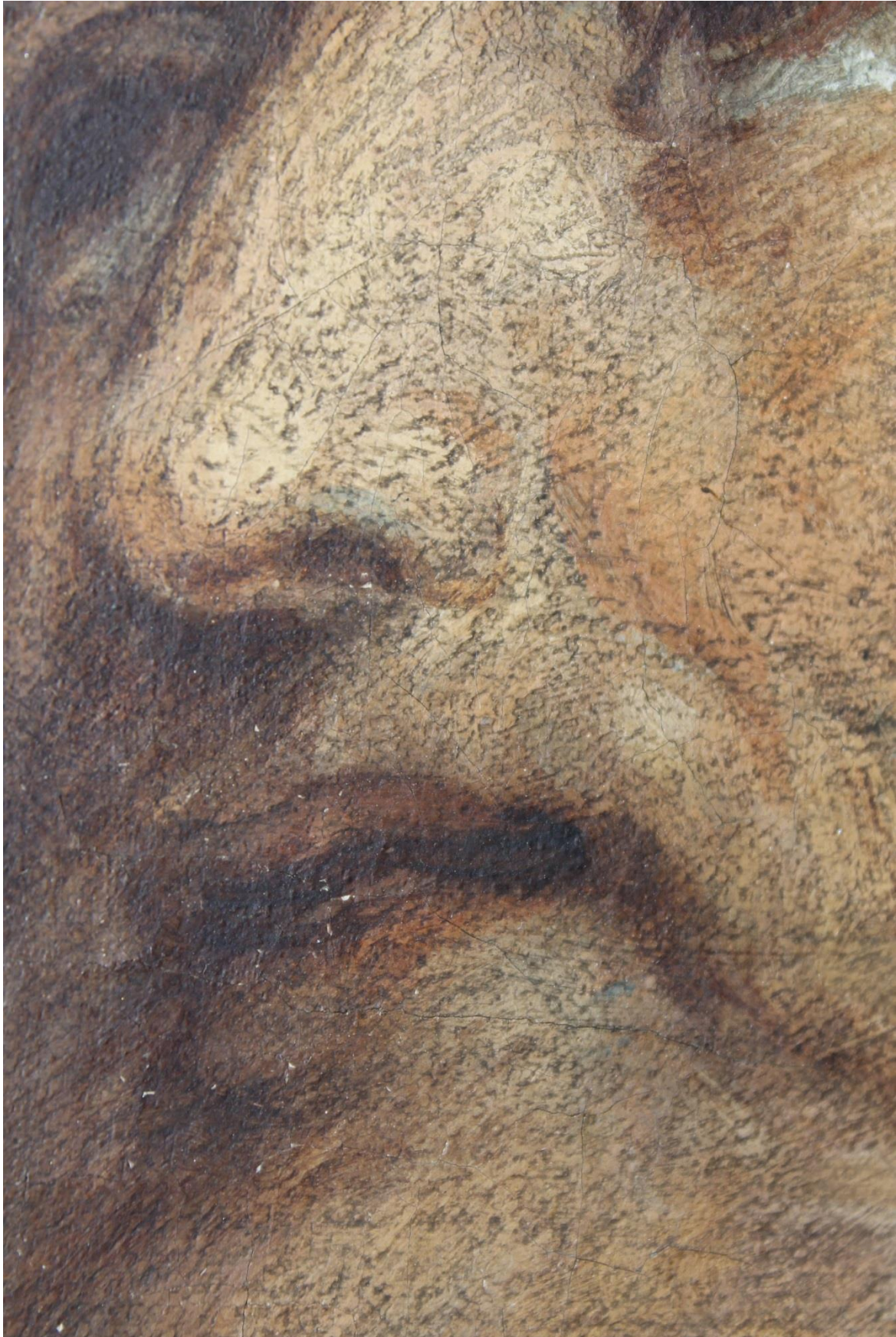
Fragment szaty Chrystusa w centralnej partii obrazu.



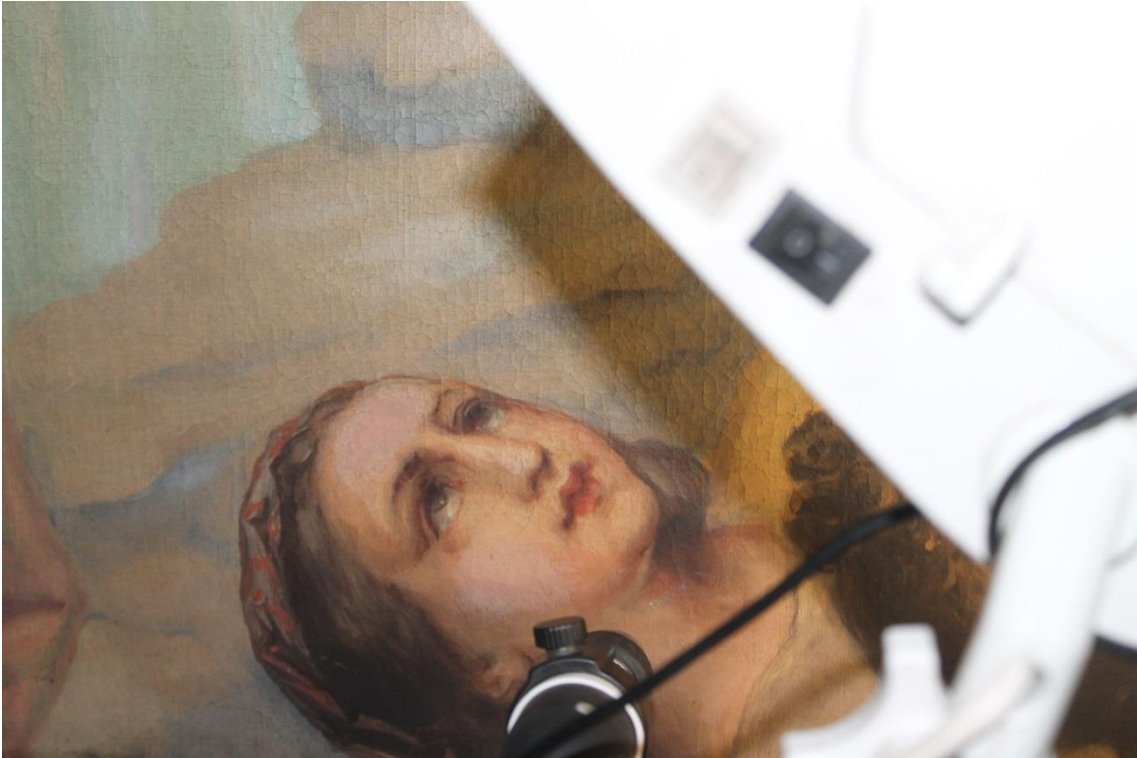
Prawa dłoń Chrystusa. Widoczne spękania warstwy malarskiej.



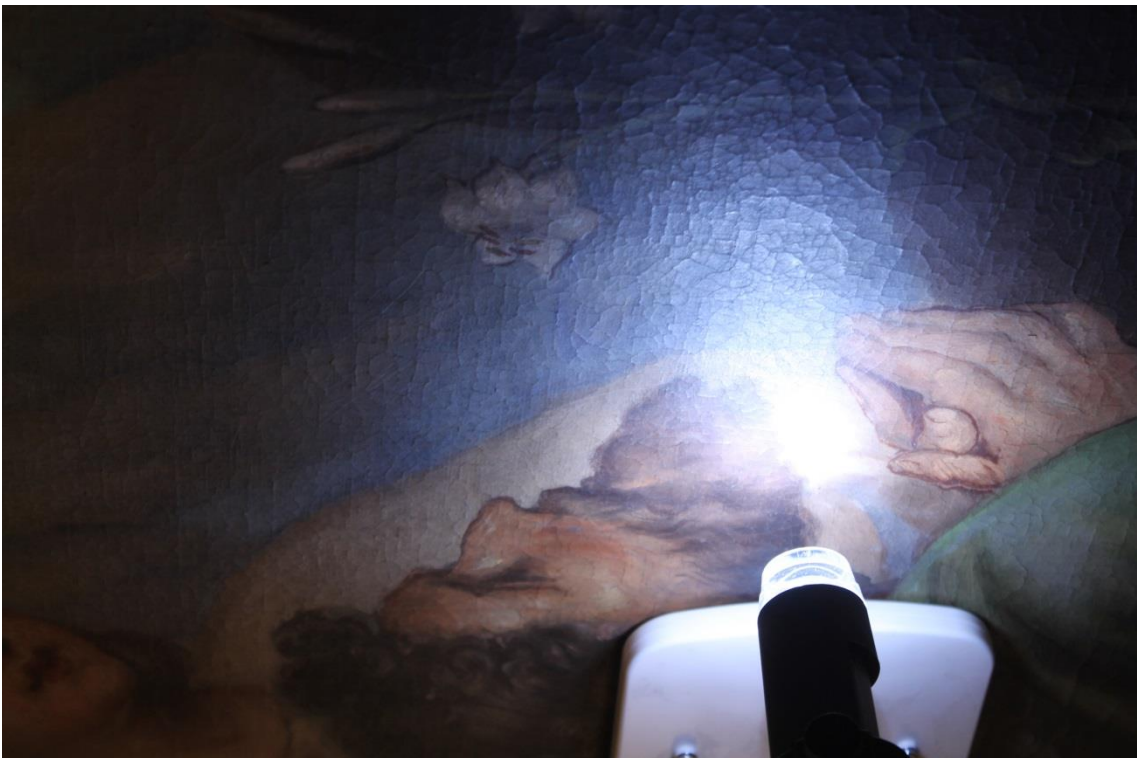
Dłonie mężczyzny. Widoczny sposób modelowania formy różnymi środkami wyrazu: kreska, plama barwna, kontrast światła i cienia oraz autorskie pentimenti zmieniające obrys dłoni.



Fragment twarzy mężczyzny, Widoczne zabrudzenia warstwy malarskiej w zagłębieniach farby.



Mikroskopowa obserwacja powierzchni dzieła w świetle VIS.



Badania mikroskopowe stanu zachowania w świetle VIS i UV.

Dokonano także analizy powierzchni obrazu pod kątem luminiscencji wzbudzonej ultrafioletem określając zakresy przemalowań i retuszy.

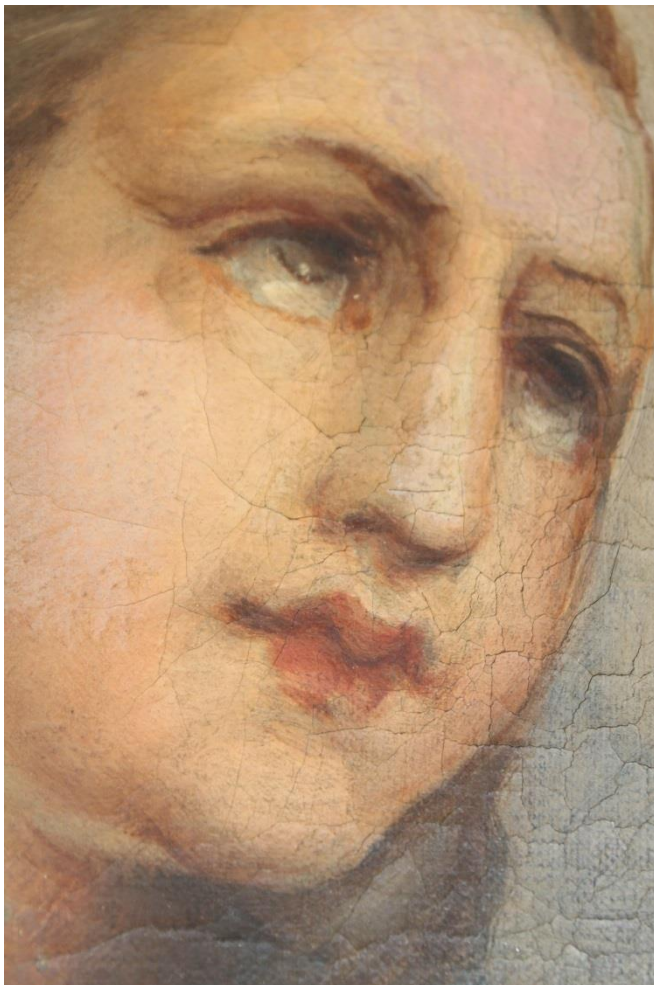


Ten sam fragment w świetle UV /powyżej/ i w świetle VIS /poniżej/.





Światło UV uwidaczniające zakres retuszy.



Światło VIS.

Przeprowadzono badanie stopnia kontaminacji powierzchni polichromowanych. Luminometr Lumitester Smart monitoruje czystość mikrobiologiczną badanych powierzchni. Wartość kontaminacji oznacza przez pomiar bioluminiscencji. Dokładny pomiar stopnia kontaminacji przeprowadzany jest za pomocą sterylnych wymazówek Lucipac A3.



Pobieranie materiału do badania.



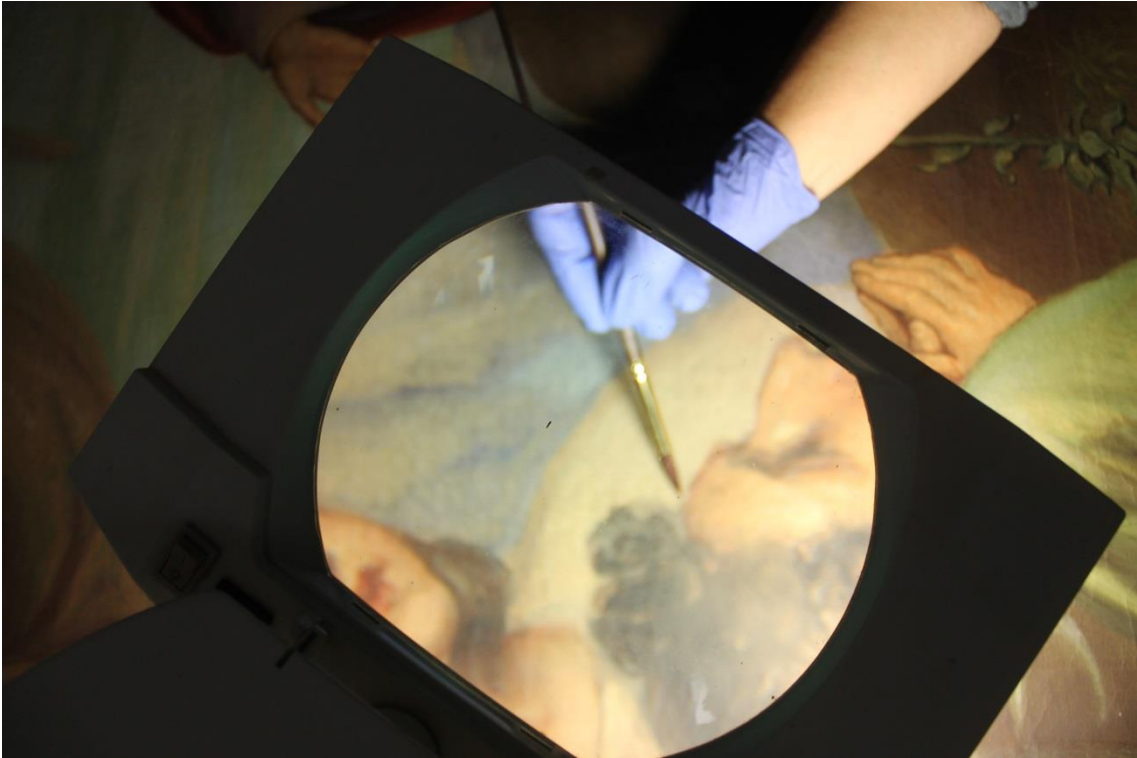
Minimalna i maksymalna wartość stopnia kontaminacji obiektu.

Wykonano przegląd entomologiczny. Określa on zagrożenie ze strony degradującej zabytkowy obiekt działalności owadów. Przegląd entomologiczny wykazał wiele żerowisk owadzych szkodników drewna. Charakter żerowisk wskazuje na *Anobium punctatum* /Kołatek Domowy/. Atakuje on drewno iglaste /biel/, szczególnie o szerokich przyrostach. Larwy szczególnie preferują żerowanie w drewnie sosny.

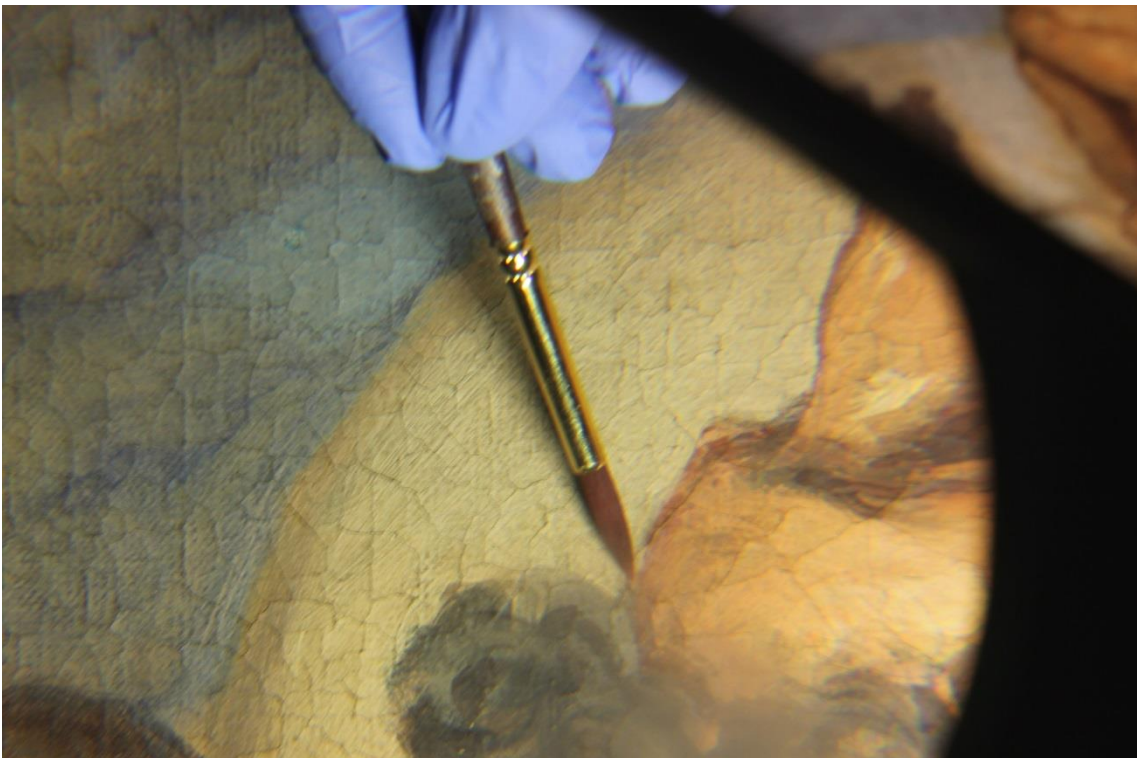


Fragment żerowiska z widocznymi korytarzami i produktami przemiany materii owadów w formie jasnej „mączki”.

Prowadzone aktualnie prace konserwatorskie mają na celu wstępne oczyszczenie lica i odwrocza obazu oraz utwalenie i podklejenie ruchomych łusek malowidła /odspojonej warstwy malarskiej i zaprawy/ tak aby można było bezpiecznie zdemontować płótno z krosien.



Podklejanie odspojęń warstwy malarskiej.





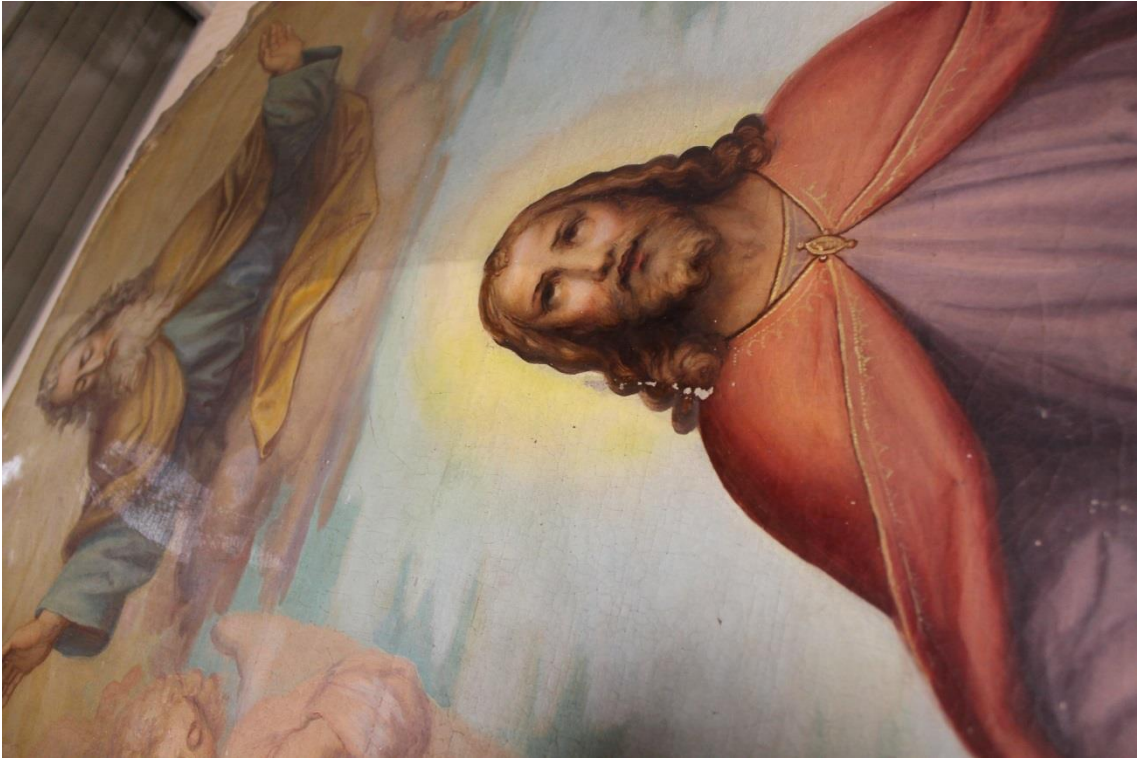
Usuwanie powierzchniowych zabrudzeń warstwy malarskiej metodą chemiczną.

**Prace konserwatorskie przy obiekcie:
obraz „Kazanie na górze”, J. Kastner, 1886 r.**

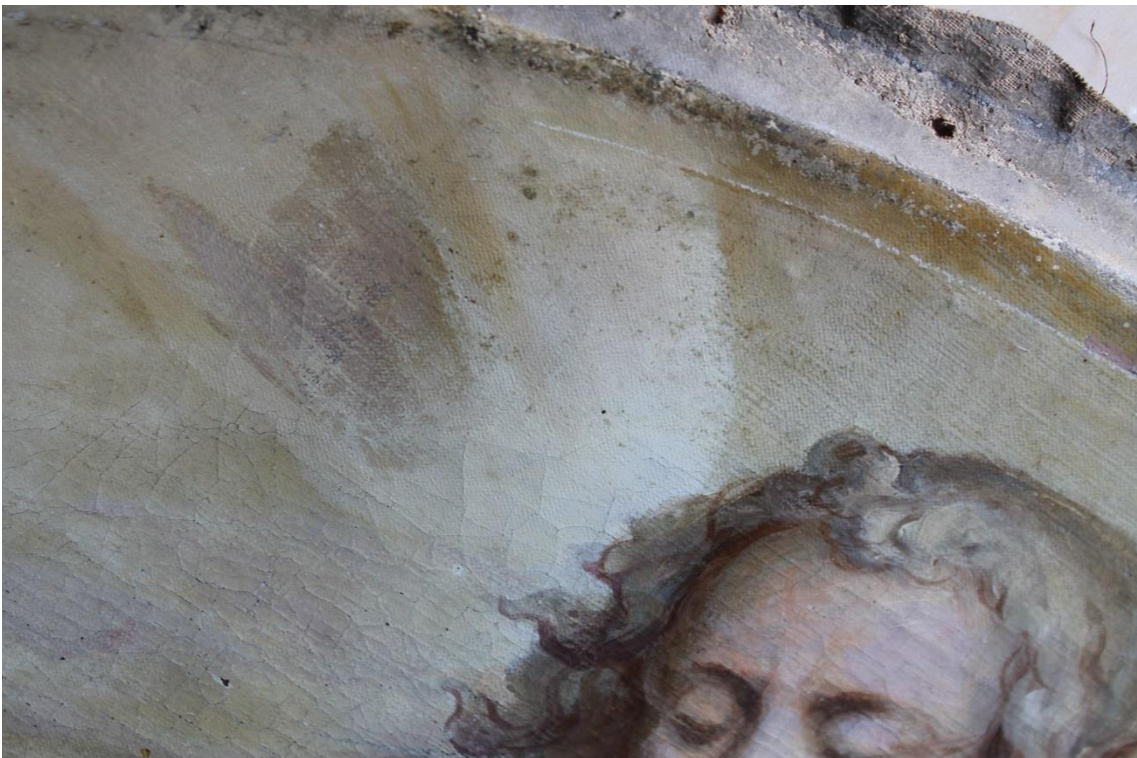
Prowadzone prace konserwatorskie, po zdemontowaniu obrazu z krosien, mają na celu dalsze oczyszczanie lica i odwrocia obrazu, podklejenie ruchomych łusek malowidła, konsolidację warstwy malarskiej.

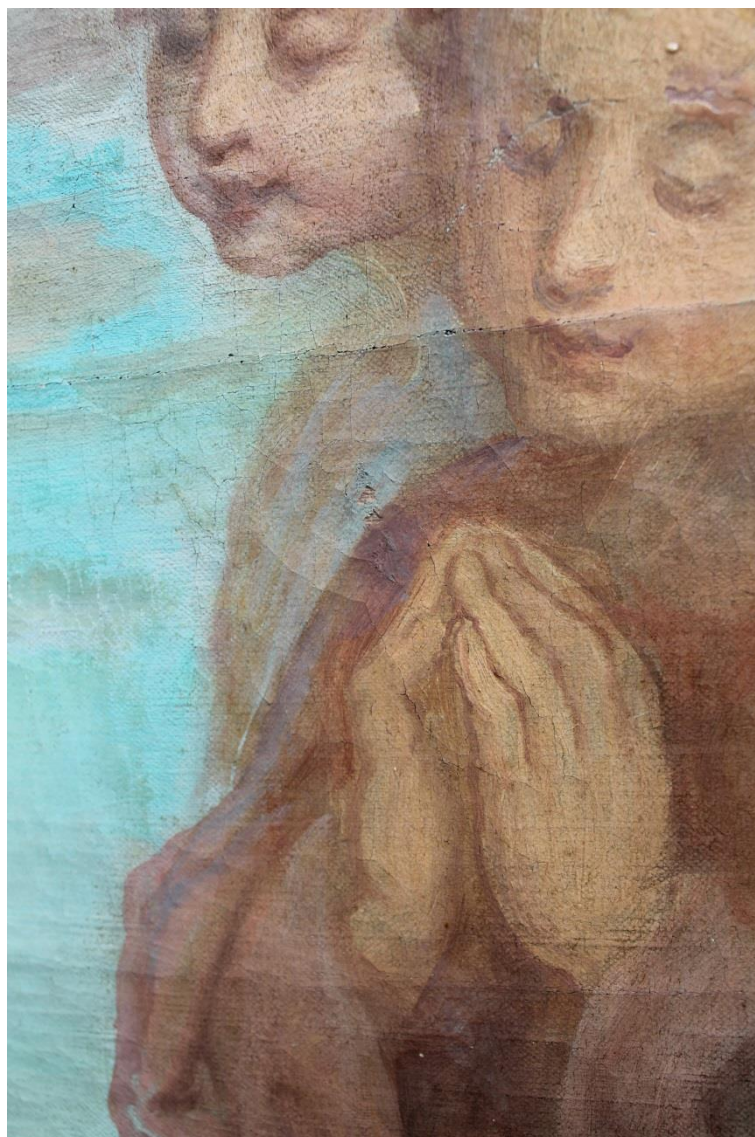


Oczyszczanie odwrocia po zdemontowaniu z krosien.



Po wykonaniu prób zastosowano oczyszczanie lica obrazu metodą chemiczną.





Stan zachowania po usunięciu zabrudzeń i zdegradowanego werniksu.



Prasowanie obrazu na stole niskociśnieniowym.



Dublowanie obrazu płótnem lnianym /dodanie nowego nośnika płóciennego/ w celu wzmocnienia „starego” podobrazia.



Nowe krosna przygotowane dla zdublowanego obrazu.

Prace konserwatorskie: Agnieszka Niemczyk

lipiec 2024 r.